

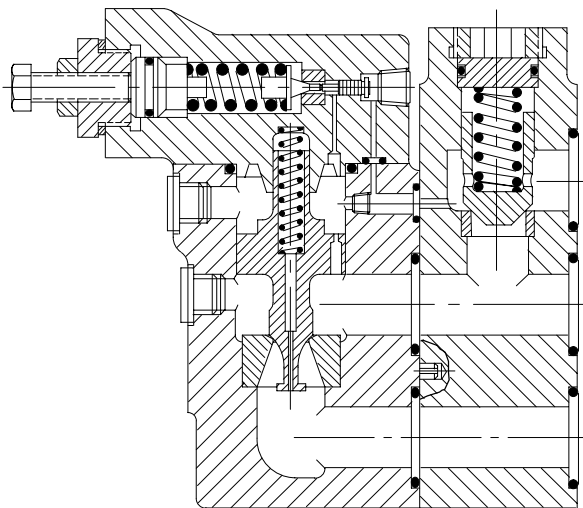
卸荷溢流阀



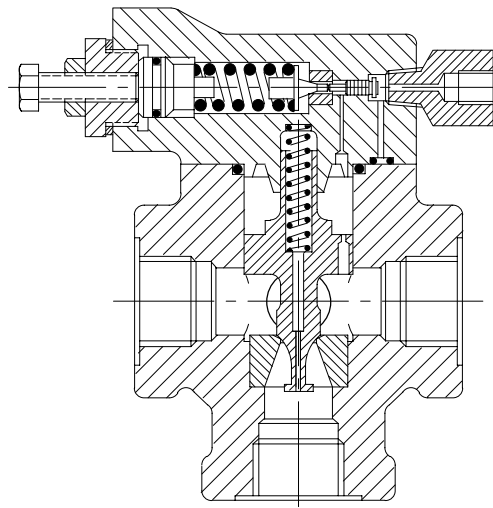
EURG1/2-06/10,13 设计和 EURT1/2-06/10,12 设计

剖视图

EURG*



EURT*



基本特性

安装 管式或底板安装
 卸荷压力 至 210 bar
 (3000 psi)
 额定流量 至 246 L/min
 (65 US gpm)
 操作方法 内控

概述

卸荷溢流阀主要用于包含蓄能器的液压回路中，这种回路需要一个压力调节器在压力达到阀的预先调整的压力设定值时自动地使泵卸载。

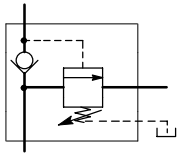
当压力降到阀设定值约 85% 时阀芯关闭，使泵的输出流量进入蓄能器，在 EURG 型中一个内装单向阀防止从蓄能器经卸荷阀反向流动；对于 EURT 型为提供该功能须

单独设置 C2-815 (3/4") 或 C2-825 (1 1/4") 型直角单向阀。

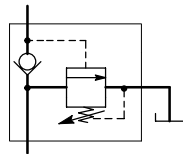
这种阀也可以与双联泵合用，在低压下向系统输出大流量，在高压下输出小流量，发挥与单独卸荷阀和单向阀相同的功能。

功能符号

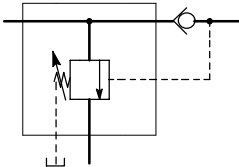
EURG1



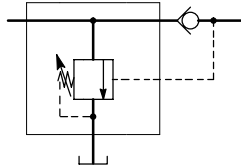
EURG2



EURT1

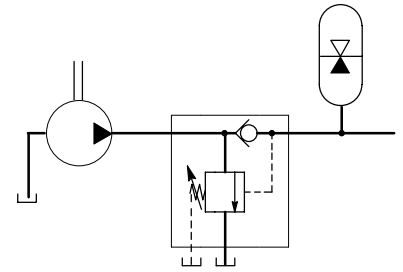


EURT2

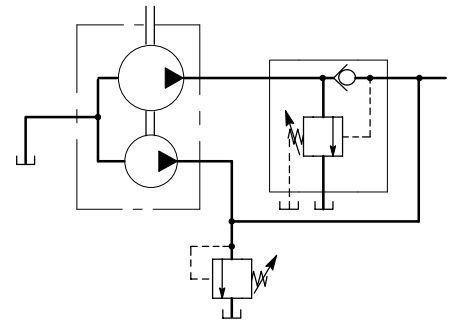


应用

1. 单联泵/蓄能器系统



2. 双联泵系统

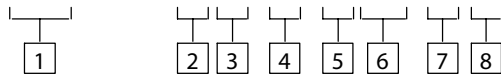


注：两系统中所示的 EURG1 型均可用 EURG2 或者一个 EURT* 加外接单向阀来替代。

型号编法

阀

(F3) - EUR * * - ** - * (V) - ** **



1 磷酸脂液用密封件
(参见“液压油”部分)
不需要时省略

2 安装方法
G = 底板安装
T = 管式安装

3 泄油
1 = 外部泄油
2 = 内部泄油

4 标称规格
06 = 3/4"
10 = 1 1/4"

5 压力调整范围
B = 25 - 69 bar (350 - 1000 psi)
C = 35 - 138 bar (500 - 2000 psi)
F = 104 - 210 bar (1500 - 3000 psi)

6 高排放弹簧
仅 EURG 型
不需要时省略

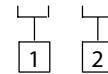
7 设计号
12 = EURT 型
13 = EURG 型

设计号会改变，对于设计号 10 至 19，
安装尺寸保持不变

8 油口螺纹/固定螺栓
UB = G (BSPF) 油口螺纹
(EURT 型)
UG = 允许公制或英制固定螺栓
(EURG 型)

底板

EURG1M - ** - 20 - R



1 标称规格
06 = 3/4"
10 = 1 1/4"

2 设计号，20 系列
会改变，对于设计号 20 至 29，
安装尺寸保持不变

公制固定螺栓套件
(EURG 阀)
BKUR-06-682M 用于 EURG-06 阀
E-BKUR-10-683M (件号 460852)
用于 EURG-10 阀

工作数据

最高压力

压力进口

和系统油口 至 210 bar (3000 psi)
根据型号

油箱口

EUR *1 型 至 85%
进口压力

EUR *2 型 至 5%
进口压力

先导压力油口

EURT* 型 至 210 bar
(3000 psi) 根据型号

泄油口

EUR *1 型 泄油口必须经

无冲击的管路接到油箱以便此油口处没有背压。

泄油连接失效可能产生极高的系统压力引起机器损坏。

EURT2 型是内部泄油的，此油口不用

压力调整范围

见“型号编法”

流量数据

额定流量, L/min (US gpm)

EURT*-06 75 (284)

EURG*-06 95 (360)

EURT*-10 190 (720)

EURG*-10 246 (930)

液压油液

所有阀可使用抗磨液压油、油包水乳化液和水乙二醇。当使用磷酸脂（除烷基外）或氯化烃时，在型号上加前缀“F3”。

极端工作粘度范围从 860 至 13cSt (4000 至 70 SUS)，但推荐工作范围为 54 至 13 cSt (245 至 70 SUS)

有关油液的其他资料见活页 694。

温度限制

环境温度

最低 -20°C (-4°F)

最高 +70°C (+158°F)

油液温度

	矿物油	含水液压液
最低	-20°C (-4°F)	+10°C (50°F)
最高*	+80°C (176°F)	+54°C (130°F)

* 为了使油液和液压系统获得最佳的使用寿命，除含水液压液外，最高温度通常为 65°C (150°F)。

关于合成油液请询问制造商或威格士代理人，它的使用范围超出矿物油的限制。

无论实际温度范围如何，均应保证粘度处于“液压油液”部分所规定的范围内。

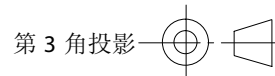
污染控制要求

推荐的污染控制方法和控制油液状况产品的选择包括在威格士出版物 9132 或 561 “威格士系统污染控制指南”中。书中还包括了威格士“主动维护”概念的资料。下面的推荐值是基于 ISO 清洁度的等级在 2 μm, 5 μm 和 15 μm。样本中的产品推荐的等级是：

低于 210 bar (3000 psi).....19/17/14

安装尺寸: mm (inch)

EURG*-06/10

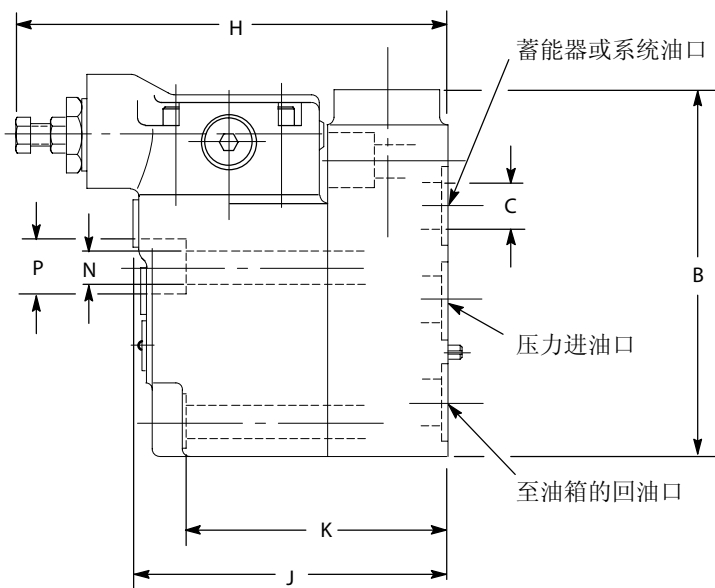
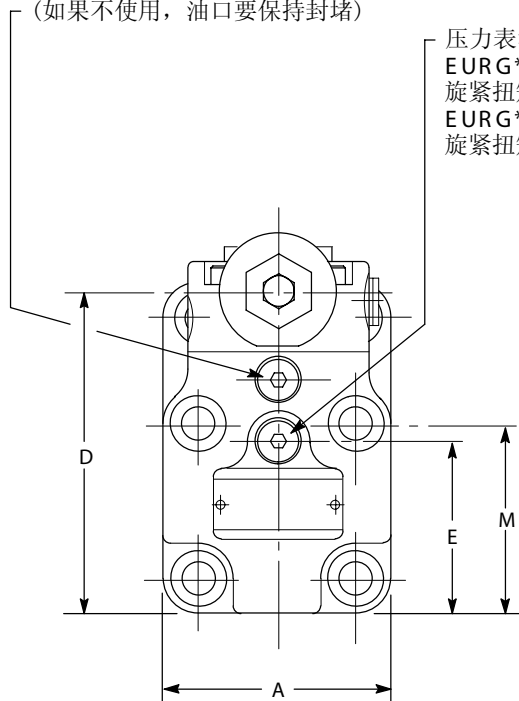
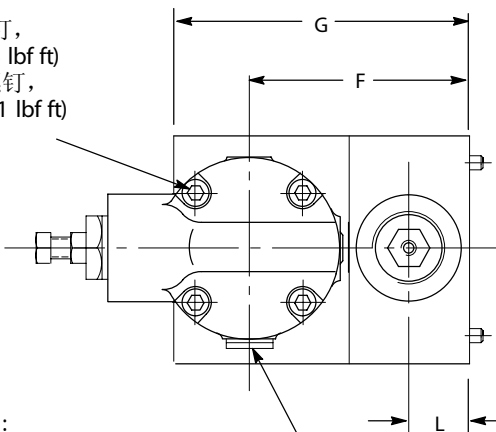


阀盖固定螺钉, 4 个:
 EURG*-06: M8 内六角螺钉,
 旋紧扭矩 32-36Nm (24-26 lbf ft)
 EURG*-10: M10 内六角螺钉,
 旋紧扭矩 62-70 Nm (46-51 lbf ft)

泄放油口:
 EURG*-06: G¹/₈ (1/8" BSPF)
 旋紧扭矩 6,8-7,5 Nm (60-66 lbf in)
 EURG*-10: G¹/₄ (1/4" BSPF)
 旋紧扭矩 15,3-16,4 Nm (11.3-12 lbf ft)
 (如果不使用, 油口要保持封堵)

压力表油口:
 EURG*-06: G¹/₈ (1/8" BSPF)
 旋紧扭矩 8,4-9,6 Nm (74-85 lbf in)
 EURG*-10: G¹/₄ (1/4" BSPF)
 旋紧扭矩 15,3-16,4 Nm (11.3-12 lbf ft)

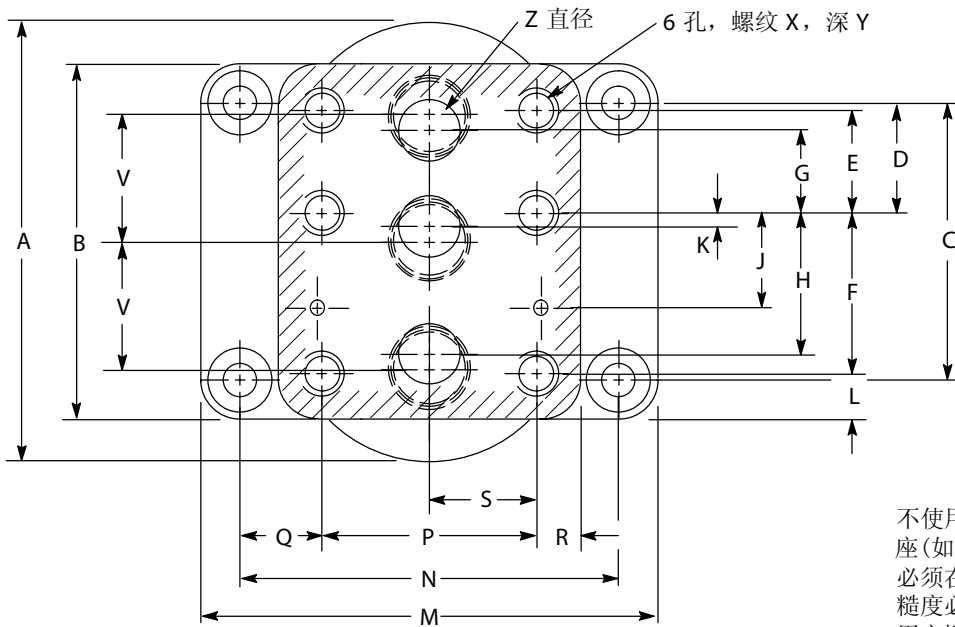
泄油口, 仅 EURG1:
 G¹/₄ (1/4" BSPF), 旋紧扭矩
 15,3-16,4 Nm (11.3-12 lbf ft)



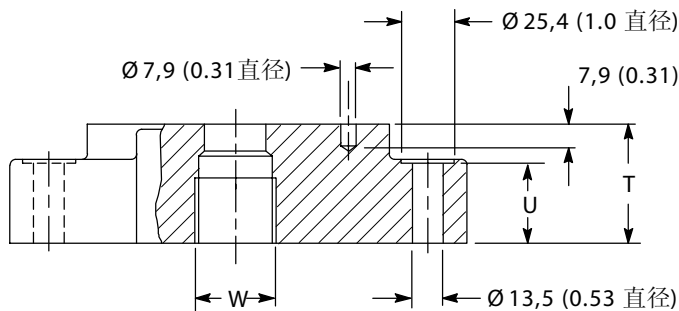
固定螺栓套件:
 用于 EURG*-06 阀套件形式 BKUR-06-682M
 旋紧扭矩 257-317 Nm (190-233 lbf ft), 有润滑
 用于 EURG*-10 阀套件形式 E-BKUR-10-683M
 旋紧扭矩 503-615 Nm (370-453 lbf ft), 有润滑

关于安装底板见 5 页。

型号	A	B	C	D	E	F	G	H	J	K	L	M	N	P
EURG*-06	101,6 (4.0)	160,3 (6.31)	23 (0.91)	139,7 (5.5)	76,2 (3.0)	92,2 (3.63)	124,0 (4.88)	181,0 (7.13)	134,1 (5.28)	108,0 (4.25)	25,4 (1.0)	82,8 (3.26)	17 (0.67)	26 (1.02)
EURG*-10	120,7 (4.75)	217,5 (8.56)	28,6 (1.13)	179,3 (7.06)	95,3 (3.75)	117,6 (4.63)	157,2 (6.19)	206,3 (8.12)	167,6 (6.6)	138,1 (5.44)	33,3 (1.31)	108 (4.25)	21 (0.83)	32 (1.26)

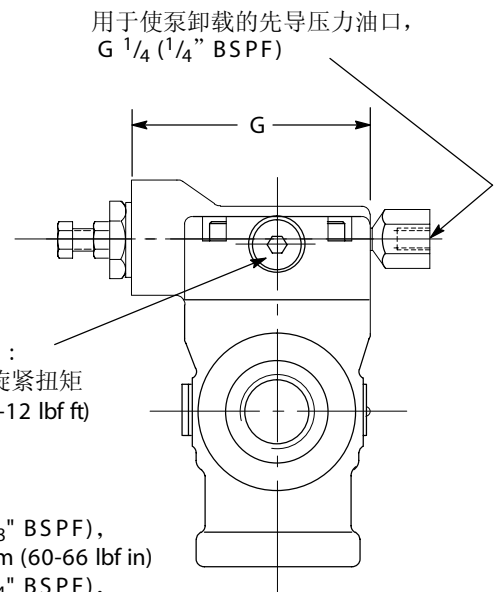
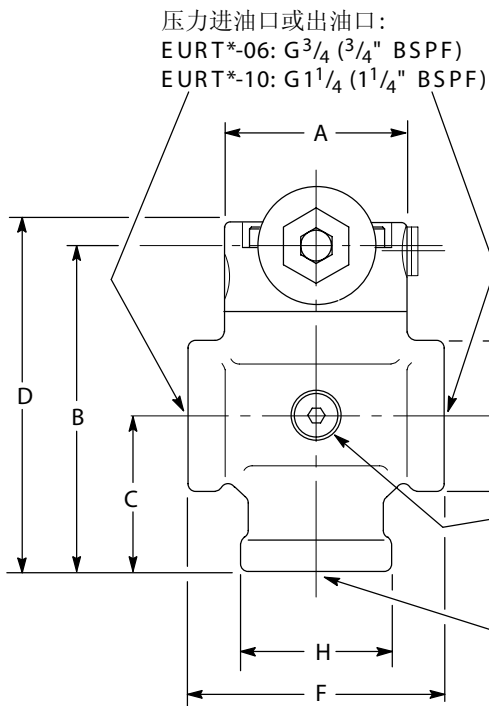
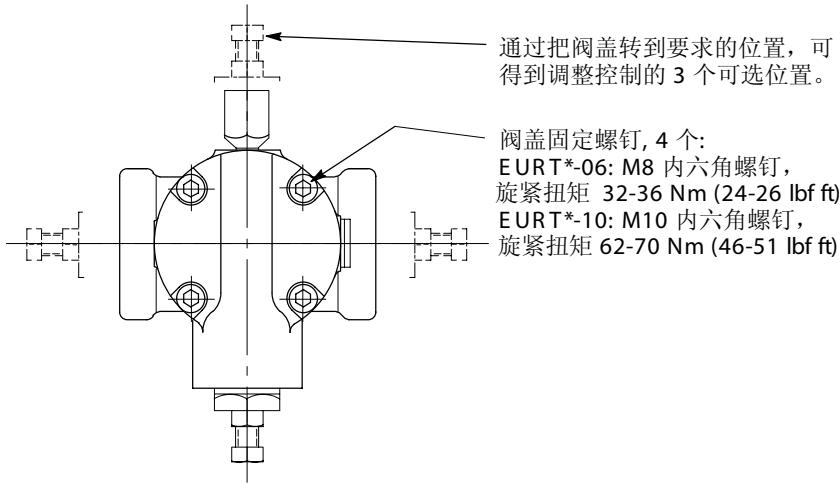


不使用底板时，必须提供机加工的安装座(如阴影区域所示)，安装座的平面度必须在 0,013 mm (0.0005 in) 以内，粗糙度必须在 1,6 μm (63 μ in) 以内。由用户提供的安装螺栓应当是 12,9 级 (ISO 898) 或更好。



型号	A	B	C	D	E	F	G	H	J	K	L	M
EURG1M-06	-	145 (5.71)	113 (4.38)	46 (1.81)	46 (1.81)	66,7 (2.63)	33,3 (1.31)	55,6 (2.19)	33,3 (1.31)	11,1 (0.44)	15,9 (0.63)	162 (6.34)
EURG1M-10	200 (7.87)	178 (7.0)	146,1 (5.75)	54 (2.13)	50,8 (2.0)	88,9 (3.5)	38,1 (1.5)	76,2 (3.0)	44,5 (1.75)	12,7 (0.5)	19,1 (0.75)	184 (7.24)

型号	N	P	Q	R	S	T	U	V	W	X	Y	Z
EURG1M-06	130,2 (5.13)	69,9 (2.75)	30,2 (1.19)	15,9 (0.63)	34,9 (1.37)	39,9 (1.57)	23,9 (0.94)	48,3 (1.9)	G ³ / ₄	M16	通孔 40	23 (0.91)
EURG1M-10	152,4 (6.0)	82,6 (3.25)	34,9 (1.37)	19,1 (0.75)	41,3 (1.63)	50 (1.97)	30,2 (1.19)	64,3 (2.53)	G1 ¹ / ₄	M20	(1.57)	28,6 (1.13)



回油箱的油口：
 EURT*-06: G³/₄ (3/4" BSPF)，
 EURT*-10: G¹/₄ (1 1/4" BSPF)

型号	A	B	C	D	E	F	G	H
EURT*-06	77,7 (3.06)	133,4 (5.25)	65 (2.56)	159 (6.26)	57,2 (2.25)	108,0 (4.25)	127,8 (5.03)	63,5 (2.5)
EURT*-10	95,3 (3.76)	165,1 (6.5)	76,2 (3.0)	189 (7.44)	76,2 (3.0)	127,0 (5.0)	137 (5.39)	76, (3.0)

质量, kg (lb)

EURG*-06	11,4 (25.0)
EURG*-10	22,1 (48.6)
EURT*-06	4,6 (10.1)
EURT*-10	9,1 (20.0)
EURG1M-06	5,7 (12.5)
EURG1M-10	9,3 (20.5)

安装方位

可选

订货程序

订货请与威格士代理人联系, 核对供货情况。阀、底板和螺栓套件分别供货, 需分别订货。例如:

2 个-EURG1-06-B-13-UG 阀
2 个-EURG1M-06-20-R 底板
2 个-BKUR-682M 螺栓套件

如果需要 EURT 阀, 则还需要一个单向阀, 并且需要分别订货。推荐的单向阀是 C2-815 ($3/4$ ") 或 C2-825 ($1\frac{1}{4}$ ")。这些阀的进一步细节见活页 2334。